

Schweizer Alpen-Club SAC  
Club Alpin Suisse  
Club Alpino Svizzero  
Club Alpin Svizzer



Sektion Hohe Winde  
Clubnachrichten 160-3-2018



# ONLINE TREUHAND AG

DIREKT ZUM ERFOLG

**Wirtschaftsprüfung Rechnungswesen  
Unternehmensberatung Steuerberatung**

4153 Reinach 1 4242 Laufen  
Telefon 061 717 81 91 Fax 061 717 81 95  
www.onlinetreuhand.ch mail@onlinetreuhand.ch

Mitglied **TREUHAND** ~~CH~~ **KAMMER** Mitglied TREUHAND | SUISSE

**BLOCHOPTIC**

Wenn Sie nicht nur Wert auf gutes **Sehen**,  
sondern auch auf gutes **Aussehen** legen!

Brillen und Contactlinsen - Individuell wie Sie  
mit ganz persönlichem Charakter und Ausdruckskraft!

4226 BREITENBACH | WYDEHOF | INFO@ BLOCHOPTIC.CH

TELEFON 061 781 31 31 | FAX 061 781 31 61

## Inhaltsverzeichnis

Touren und Anlässe .....	2
Protokoll SAC Frühjahr- Sektionsversammlung .....	9

### Tourenberichte:

Blauenkamm: Laufen–Nenzlingen–Aesch Seniorenwanderung zum Schloss Wildenstein .....	19 20
Seniorenwanderung ins nahe Elsass .....	24
Endlich Fels .....	25
Seniorenwanderung «Bluescht im Schwarzbuebeland» .....	27
Trinkwasseraufbereitung Stadt Basel, Lange Erlen .....	31
Rallye des sections jurassiennes.....	35
Seniorenwanderung Stürmenkopf– Horlangen–Büsserach–Breitenbach.....	37
Mit «Experten» über die Rigi-Hochflue.....	38
Mitgliederbewegung .....	41
Geburtstage /Jubilare /Ehrenmitglieder ..	41
Hüttenwartliste Cabane du Raimeux.....	43
Termine zu den Clubnachrichten .....	43
Adressverzeichnis .....	44

## Impressum

Schweizer Alpen-Club, Sektion Hohe Winde  
Clubnachrichten 160-3-2018  
Juli August September  
Vereinsorgan für die Mitglieder der  
SAC-Sektion Hohe Winde: [www.sac-hohewinde.ch](http://www.sac-hohewinde.ch)  
Herausgeber: SAC-Sektion Hohe Winde  
(siehe Adressen letzte Seite)

---

Titelbild:

Mythen Westwand, Mai 2017

Foto: Erwin Lack

Datum	Dauer	Aktivitaet	Leitung	Typ	Gruppe	KA
<b>Juni</b>						
30.6.	1 Tag	Simmenfluh - Stockhorn	Lisa Häner Vorenbrunnenweg 10 4208 Nunningen SO 079 785 07 03	BW	Alle	B,
30.6.	1 Tag	Pilatusgratüberschreitung	Priska Knobel-Irniger Bierkellerweg 18 4242 Laufen 061 761 78 80	BW	Alle	B,
30.6.	2 Tage	Kletterweekend mit Zelt	Michael Konrad Holzgasse 20 4225 Brislach BL	K	JO	C,
30.6.	8 Tage	Wanderwoche Pontresina	Dieter Iselin Weiherstrasse 275 4232 Fehren 061 791 04 38	W	Senioren	
<b>Juli</b>						
1.7.	1 Tag	Rundwanderung Gastlosen	Ilona Schnider Schulstrasse 12 4246 Wahlen 061 761 57 58	BW	Aktive	B,
6.7.	2 Tage	Gwächtenhorn (3404 m.ü.M.)	Lisa Häner Vorenbrunnenweg 10 4208 Nunningen SO 079 785 07 03	H	Aktive	
10.7.	5 Tage	Bergwanderungen im Münstertal 2018	Reiner Lenk Hauptstrasse 21A 4148 Pfeffingen 061 751 21 46	BW	Alle	A,
13.7.	3 Tage	Rheinwaldhorn (3402)	Erwin Lack Sevenweg 2 4450 Sissach 061 971 49 88	H	Alle	B,
21.7.	2 Tage	Diechterhorn (3388 m)	Samuel Welschen Oberwilerstrasse 36 4054 Basel BS 079 787 15 65	H	Aktive	B,
25.7.	1 Tag	Holzflue	Josef Marquis Rittenbergweg 11 4223 Blauen 061 761 30 82	W	Aktive, Senioren	A,
29.7.	3 Tage	Mont Vélán (3727)	Erwin Lack Sevenweg 2 4450 Sissach 061 971 49 88	H	Aktive	B,

---

**Route / Detail / Anmeldeschluss**


---

Brodhüsi (bei Wimmis) via Simmenfluh (klettersteigähnlich) - Heitihubel - Matte - Steinig Nacki - Walpersbärgli - Furgge - Solhore - Stockhorn  
**Anmeldeschluss 28.6.2018.**

Wunderschöne Berg- resp. Gratwanderung mit Rundsicht. Start in Gfellen 1016 m; via Risetestock 1759 m, Wängengrat 1763 m, Mittaggüpfli 1917 m, Tomlishorn zum Pilatus 2128 m. Einige ausgesetzte Stellen, Trittsicherheit erforderlich. Dauer 6-7 Stunden  
**Anmeldeschluss 28.6.2018.**

Kletterweekend mit Zelt. Samstag: Ausbildung im Klettergarten und Sportklettern, Sonntag: Wunderschöne Anwendungstour in zehn Seillängen über den Brüggligräte (4a)  
**Anmeldeschluss .**

Unterkunft im Hotel "Engadinerhof". Kosten im Doppelzimmer inkl. Anreise mit HT ca. Fr. 900.-- Einzelzimmer +Fr. 70.--. Es sind tägliche Wanderungen von 3,5 - 4,5 Std. vorgesehen.  
**Anmeldeschluss 15.3.2018.**

Die Gastlosen Rundwanderung im Jaungebiet, welche in 5 Std und 750HM gut zu wandern ist, bietet neben Fauna, Felsfluchten auch ein Chalet du Soldat. Im Anstieg zum Wolfsort ist Trittsicherheit erforderlich. Aussicht auf Berner u. Walliser Alpen.  
**Anmeldeschluss 28.6.2018.**

1. Tag Aufstieg zur Tierberglühütte via Klettersteig 2. Tag von der Tierberglühütte (2795 m.ü.M.) Anstieg über den zerschundeten Steigletscher gegen Südwesten zur Tierberglimi oder Chelenlücke (3202 m.ü.M.) Klettern (bis 2a). 5 - 6 Stunden.  
**Anmeldeschluss 29.6.2018.**

5 Tage im Münstertal mit drei Tages- und zwei Halbtageswanderungen (Münstertal und Umgebung). Detaillierte Programm beim TL anfordern.  
**Anmeldeschluss 15.6.2018.**

Mit Taxi zur Staumauer Diga di Luzzone (1600). Aufstieg zur Cap. Adula UTOE durch die Val Carassino in 3,5 h. HP. In 4-5 h über die W-Kante, vom Passo del Laghetto zum Gipfel des Rheinwaldhorns. Abstieg zurück zur Hütte Adula UTOE. HP. Abst. nach Dangio.  
**Anmeldeschluss 2.7.2018.**

Sa: Spektakuläre Bergfahrt mit der steilsten Standseilbahn der Welt zum Gelmersee (1849 m). Hüttenzustieg ab Gelmersee zur Gelmerhütte (2412 m), ca. 2h. So: Gelmerhütte - Diechterlimi (3215 m) - Diechterhorn (3388 m), ca. 7h.  
**Anmeldeschluss 9.7.2018.**

Balsthal-Haulen-Holzflue (ME)-St. Wolfgang (b.Ruine Neu Falkenstein=ev.Besichtig.) vorm. 1 1/2 Std., nachm. 1 Std., Aufstieg 245 m, Abstieg 223 m. Laufen ab 8:04, Zwingen ab 8:03, B'bach ab 8:11, Balsthal Bahnhof an 8:58. Billett: Passwang-Balsthal lösen  
**Anmeldeschluss 21.7.2018.**

Von Bourg-St.Pierre in 3 h zur Cab. du Vélan (2642).HP. In 2 h auf den Col de la Gouille (3150). In weiteren 3 h über den NE-Grat auf den Gipfel (3727); WS. Abstieg über den Glacier de Valsorey und den Col de la Gouille; WS, 3h. Rückreise am 31. Juli.  
**Anmeldeschluss 21.7.2018.**

Datum	Dauer	Aktivitaet	Leitung	Typ	Gruppe	KA
<b>August</b>						
5.8.	7 Tage	Hochtouren-Woche Berner Oberland	Alois Amstalden Summerweid 1 6060 Ramserberg OW	H	Aktive	B,
5.8.	2 Tage	Sustenhorn (3503)	Erwin Lack Sevenweg 2 4450 Sissach 061 971 49 88	H	Aktive	B,
9.8.	1 Tag	Chasseral	Monika Müller Drosselweg 21 4147 Aesch BL 061 751 59 70	W	Senioren	A,
11.8.	2 Tage	Wetterhorn, 3692 m.ü.M.	Céline Steiner Reuslistrasse 43f 4450 Sissach	JO	JO	C,
11.8.	2 Tage	Bergwanderung Alpstein	Albert Braun Im Vrenelisaertli 7 4102 Binningen 061 421 20 29	BW	Alle	B,
18.8.	2 Tage	Vom Val Cluozza ins Val Trupchun	David Croll Schützenweg 5 4242 Laufen 061 761 36 21	BW	Aktive	C,
23.8.	1 Tag	Chutze-Turm: Meikirch-Aarberg	Marcel Metzger Hinterfeldstrasse 90 4242 Laufen 061 761 17 10	W	Aktive, Senioren	A,
25.8.	2 Tage	3 Generationen Tour Alphubel 4206 m.ü.M	Céline Steiner Reuslistrasse 43f 4450 Sissach	H	Alle	C,
31.8.	4 Tage	Via Alta Vallemaggia	Lisa Häner Vorenbrunnenweg 10 4208 Nunningen SO 079 785 07 03	BW	Aktive	C,
<b>September</b>						
1.9.	2 Tage	Salbit S-Grat	Jonas Allemann im Gängli 4 4226 Breitenbach 061 783 92 02	JO	JO	
1.9.	2 Tage	Lohnerhütte Mittagshore Engstligenalp	Christian Ryser Römerweg 21 4450 Sissach 061 841 00 27	H	Aktive	B,
6.9.	1 Tag	Etang de la Gruère	Dieter Iselin Weiherstrasse 275 4232 Fehren 061 791 04 38	W	Aktive,Senioren	

---

**Route / Detail / Anmeldeschluss**


---

Dossenhütte 4h, Rosenhorn-Gaulihütte 7h, Ewigschneehorn-Lauteraarhütte 7h, Scheuchzerhorn-Oberaarjochhütte 7-8h Oberaarhorn-Galmihorn-Galmihornhütte 7h, Münster-Heimreise.

**Anmeldeschluss 28.7.2018.**

Vom Steingletscher in 3 1/2 h zur Tierberglühütte (2795)/ T3. Oder Klettersteig/K3. HP. Über den Steingletscher in 3 h zum Sustenhorn (3503). Abstieg über die Sustenlimi (3090) zur Chelrenalphütte (2350). Abstieg zur Göschenalp, Postauto nach Göschenen.

**Anmeldeschluss 28.7.2018.**

Chasseral - Chuffort (ME) - Chaumon - mit Seilbahn nach La Coudre - Neuchatel Vorm. 1 1/2 Std. Aufstieg 70 m, Abstieg 392 m, Nachm. 2 3/4 Std. Aufstieg 192 m, Abstieg 323 m Laufen ab 8.21, Chasseral an 10.51 Kollektiv Billett

**Anmeldeschluss 6.8.2018.**

Von der Gelcksteinhütte gelangen wir über das "Wilsgrätli" auf das Wetterhorn. Dieser imposante Berg gehört zu den Hausbergen von Grindelwald und ein wunderschöner Tiefblick ist garantiert.

**Anmeldeschluss 30.6.2018.**

Sa: Brülisau - Sämtisersee - Fählensee (Bollenwees) -Widderalpsattel-Meglisalp (5 Std.) Übernachtung im Berghotel Meglisalp mit HP. So: Meglisalp-Rotsteinpass-Lisengrat-Säntis-Schwägälp oder Wildhaus (6 Std.). Nach Wunsch Abstieg per Seilbahn nach Schwägälp

**Anmeldeschluss 1.8.2018.**

Diese Wanderung verbindet das Naturerlebnis mit einer herausfordernden Wanderung. Für bessere Chancen auf Tierbeobachtungen wählen wir das Wochenende mit dem kühleren, schattigeren Wetter.

**Anmeldeschluss .**

Chutze-Turm: Meikirch-Frienisberger-Chutze-Turm-Frienisberg (ME). Baggwilgraben-Mülital-Aarberg. Kollektiv ab Laufen Richtung Biel. Vorm.: 6 km, 170 m Auf-, 160 m Abstieg, 2 Std. Nachm.: 7 km, 50 m Auf-, 250 m Abstieg, 2 Std. Laufen ab 8.21

**Anmeldeschluss 20.8.2018.**

Nach einem längeren Dornröschenschlaf, wird die 3-Generationen Tour wieder aufgeweckt. Von der Täschkütte gelangen wir über die Eisnase auf den Alphubel. Der Abstieg erfolgt über die Längflue. Dann mit der Seilbahn nach Saas-Fee.

**Anmeldeschluss 29.6.2018.**

Ausgangsort: Broglio/TI (703 m.ü.M) zum Rifugio Tomeo (1739 m.ü.M.)ca. 4-5 Std.; weiter zur Capanna Alpe Spluga (1838 m.ü.M) ca. 7-8 Std.; weiter zum Rifugio Alpe Masnée (2091 m.ü.M.) ca. 8-9 Std.; und letzter Tag nach Cardada (1332 m.ü.M) ob. Locarno.

**Anmeldeschluss 17.8.2018.**

Nach einem 2 1/2 stündigen Hütten-Zustieg über eine Hängebrücke erreichen wir die Salbithütte. Am Sonntag werden wir den berühmten Salbitgrat (S-Grat) beklettern.

**Anmeldeschluss 24.8.2018.**

Von Adelboden über Bunderlen zur Lohnerhütte, teils mit Ketttern und Leitern, 4,5 Std/ 1000Hm. Am nächsten Morgen (zum Mittagshore wenn möglich) und weiter zur Engstligenalp hinunter, 6 Std. 700Hm rauf und 1462Hm ab. Rückreise von Adelboden, Unterbirg.

**Anmeldeschluss 20.8.2018.**

Saignelégier-Rund um den Etang de la Gruère-La Theurre (ME)-Les Reussiles Mo: 2h15Min Nachm: 1h45 Min Total Auf: 293m Ab 364m Laufen ab 08:03 S3 nach Delemont-Glovelier Gruppenbillett

**Anmeldeschluss 17.9.2018.**

Datum	Dauer	Aktivitaet	Leitung	Typ	Gruppe	KA
7.9.	1 Tag	Herbst-Sektionsversammlung	Kurt Häner Vorenbrunnenweg 10 4208 Nunningen SO 079 646 23 17	Event	Alle	
8.9.	2 Tage	Hochtour Gspaltenhorn 3436 m.ü.M	Olivier Knobel Stockhornstrasse 10 3600 Thun 061 831 75 34	H	Alle	B,
20.9.	1 Tag	Von Bretzwil ins Oristal	Regina Gassmann-Keppler Spitalstrasse 28 D 4226 Breitenbach 061 781 23 46	W	Aktive, Senioren	A,
23.9.	1 Tag	Zindelspitz-Rossalplispitz- Brünnelstock	Marie-Luce Knobel Rundenstrasse 35 8400 Winterthur	BW	Aktive	C,
29.9.	1 Tag	Gipfeltour zum Gantrisch	Ilona Schnider Schulstrasse 12 4246 Wahlen 061 761 57 58	BW	Alle	C,
30.9.	6 Tage	Kletterlager Gardasee (Italien)	Ivan Saner Gehrenweg 2a 4227 Büsserach 061 781 35 03	JO	JO	

### Oktober

4.10.	1 Tag	Schön matt	Monika Müller Drosselweg 21 4147 Aesch BL 061 751 59 70	W	Senioren	B,
6.10.	1 Tag	Morgenberghorn	Priska Knobel-Irniger Bierkellerweg 18 4242 Laufen 061 761 78 80	BW	Aktive	B,
13.10.	2 Tage	Greina, Piz Terri (3149)	Erwin Lack Sevenweg 2 4450 Sissach 061 971 49 88	H	Aktive	B,
18.10.	1 Tag	Raimeux	Hans Frey Spitalstrasse 28A 4226 Breitenbach 061 781 22 61	W	Aktive, Senioren	A,
20.10.	2 Tage	Familientreff JO	Vanessa Kübler Gängli 4 4226 Breitenbach 061 781 33 06	JO	JO	
21.10.	1 Tag	Familientreffen auf der Hohen Winde	Kurt Häner Vorenbrunnenweg 10 4208 Nunningen SO 079 646 23 17	Event	Alle	A,



---

**Route / Detail / Anmeldeschluss**

---

Der Vorstand heisst alle Mitglieder herzlich Willkommen zur Herbst-Sektionsversammlung.

**Anmeldeschluss .**

Wir wandern am Samstag vom Kiental in die Gspaltenhornhütte. Am nächsten Tag geht es den Wegspuren folgend zum Bütllassesattel. Von da an geht es in teils luftiger Kletterei (max III) auf den Gipfel des Gspaltenhorns. Abstieg auf derselben Route.

**Anmeldeschluss 1.9.2018.**

Bretzwil-Holzenberg-Chleckenberg-Lupsingen (ME)- (ev. Mittelpunkt Kt. BL)-Orismühle (wer mag, bis Liestal möglich). 12 km, 3 1/4 Std., Aufstieg 300 m, Abstieg 509 m. Dornach ab 7:45 h (n. Laufen), Laufen ab 8:04 h (Bus n.Nunningen), Bretzwil an 8:36h, TNW

**Anmeldeschluss 3.9.2018.**

TP: Wägstalersee (900), Anreise mit Auto. Wanderung auf Zindelspitz (2097), T3+; Gratwanderung bis Rossalplispitz (2075), T4 und weiter bis Brünnelstock (2132), T5. Auf- und Abstieg ca. 1500 Hm. Dauer der gesamten Wanderung: 7-8 h

**Anmeldeschluss 15.9.2018.**

Die Rundwanderung vom Gurnigel zum Gantrisch, ist eine schöne Bergwanderung mit schöner Aussicht auf die Berner-Alpen.

**Anmeldeschluss 26.9.2018.**

Lagerstimmung! Und wieder gehts nach Italien, diesmal aber etwas nördlicher an den wunderschönen Gardasee.

**Anmeldeschluss 25.8.2018.**

Aesch - Lolibach - Stollenhäuser - Schön matt (ME) - Ermitage - Arlesheim Vorm. 2 3/4 Std. Aufstieg 490 m, Abstieg 230 m, Nachm. 1 1/4 Std. Abstieg 293 m Laufen ab 8.24, Aesch an 8.37

**Anmeldeschluss 1.10.2018.**

Das Morgenberghorn steht prominent am Südufer des Thunersees. Start in Aeschiried über Brunnhütte zum Morgenberghorn, zurück über den Rengglipass zum Pochtenfall bis Suld. 5-6 Stunden. Aufstieg und Abstieg ca. 1200 HM

**Anmeldeschluss 3.10.2018.**

Von Vrin Puzzatsch (1660) über den Diesrutpass in 3 h 45 min zur Terrihütte (2170). In 4-5 h auf den Piz Terri. Abstieg zur Capanna Motterascio und zur Staumauer: Diga di Luzzzone (1609); 4h. Bus alpin ab Staumauer bis Ghirone, AquileSCO, dann Biasca SBB

**Anmeldeschluss 5.10.2018.**

Moutier-Aufstieg zur Raimeuxhütte des SAC Delémont (ME)-Abstieg nach Moutier, morgens 6,2 km, 2 1/2 Std., Aufstieg 530 m, nachm. Abstieg nach Moutier, ca. 2 Std., Laufen ab 08:21h (ICN), Moutier an 08:51 h

**Anmeldeschluss 15.10.2018.**

Am Samstag laufen wir auf die Hohe Winde. Wir übernachten im Zelt oder in der Hütte. Am Sonntag werden wir wie immer das Apéro für den Familientreff vorbereiten.

**Anmeldeschluss .**

Wir treffen uns um 11.30 zum Apéro beim Gründungsstein auf der Hohen Winde zur jährlichen Feier der Sektionsgründung vom 22.10.1982. Nach kurzer Ansprache des Präsidenten gibt es einen Apéro offeriert von der JO. Mitglieder und Familien sind willkommen

**Anmeldeschluss .**



Bauspenglerei, Blitzschutz  
Kunststoff- + Bitumenbedachungen  
Kaminsanierungen

Telefon 061/781 19 70

Bruno Hügli AG 4225 Brislach Zwingenstrasse 36

**JEKERO**

**BÄCKEREI SHOP BISTRO**  
4208 NUNNINGEN TEL. 061 791 14 30  
FAX 061 791 14 31

**BÄCKEREI & SHOP**  
4227 BÜSSERACH TEL. 061 781 13 09  
FAX 061 781 38 65

**HAUSLIEFERDIENST**

**JBB Borer Getränke AG**  
4204 Himmelried  
Telefon 061 741 13 87

**Rampenverkauf**

Biere – Weine – Mineralwasser – Säfte  
Spirituosen – Festmobiliar

## Protokoll SAC Frühjahr-Sektionsversammlung

Freitag, 25. Mai 2018, Kletterhalle Laufen

Bei sommerlichen Temperaturen treffen sich die Mitglieder in der Kletterhalle in Laufen wo sie von Kurt Häner herzlich begrüsst werden. Vor der Kletterhalle sind die Festbänke aufgebaut und am Liebsten würden die Mitglieder die Sektionsversammlung draussen machen. Doch der geschäftliche Teil findet in der Kletterhalle statt.

Die Traktanden lauten wie folgt:

1. Begrüssung durch Kurt Häner
2. Genehmigung Protokoll der Herbst-SV vom 9. September 2017, gedruckt in CN 1-2018
3. Mutationen – Ein- und Austritte
4. Touren Aktive
5. Touren Senioren
6. Verschiedenes
7. 10 Jahre Kletterhalle Laufen
8. Geselliges Beisammensein

### Präsenzliste

Die Präsenzliste zirkuliert und alle Mitglieder können sich eintragen. Es sind insgesamt 36 Mitglieder anwesend. Beim gemütlichen Teil stossen dann noch einige Mitglieder dazu, die sich leider nicht mehr eingetragen haben.

Entschuldigt haben sich: Celine Steiner, Anneli und Bruno Imhof, Anita Steger, Jan Kammernann, Myrtha Trummer, Carmen Flury, Heiri Ming, Rainer Lenk, Yvonne Würth, August Imhof, Heidi Häner, Fabienne Borer, Boris Meury, Michi, Fabio und Sarah Jeremann, Nicolas Broch, Viktor Brunner, Gaby Walther, Karin Flück mit Familie, Gabriel und Gabriela Lack, Christian Ryser, Silvana Mazzone, Bruno Christ, Vanessa Kübler.

### 1. Genehmigung Protokoll

Das Protokoll der Frühjahrs-Sektionsversammlung vom 9. September 2017, gedruckt in den CN 1-2018, wird mit Applaus genehmigt.



# HUBER

## INSTRUMENTE



### DRUCK messen ganz einfach

BERATUNG ENTWICKLUNG PRODUKTION KALIBRATION



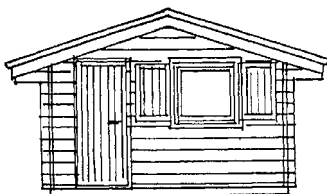
HUBER INSTRUMENTE AG Grellingerstrasse 23 CH-4208 Nunningen

[www.huber-instrumente.com](http://www.huber-instrumente.com)

# Schmidlin-Holzbau

## Holzarbeiten aller Art

Schützenweg 20 4246 Wahlen



Tel. 061 761 23 02

Natel 079 214 52 20



[www.schmidlin-holzbau.ch](http://www.schmidlin-holzbau.ch)

Neubau, Anbau, Innenausbau, Türen, Gaulhofer Fenster  
Parkett, Laminat, Kork, VELUX - Dachfenster, Pergola  
Gartenhäuser, Baugesuche und vieles mehr.

## 2. Mutationen

Leider ist niemand von den Neumitgliedern anwesend; folgende Mitglieder sind neu bei der Sektion eingetreten.

- Nicolas Broch, Wahlen
- Karin Flück mit Familie
- Viktor Brunner
- Gaby Walther, Wahlen

Austritte sind keine zu vermelden.

## 3. Touren Aktive - Erwin

Erwin gibt einen kurzen Überblick über die Skitouren der Wintersaison 2017/18. Es wurden einige Touren unternommen trotz der eher speziellen Schnee- und Witterungsverhältnissen. So gab es unter 1000 m kaum Schnee, dafür in höheren Lagen umso mehr. So konnte die Feierabend-Skitour von Celine Steiner leider nicht wie geplant auf Skiern stattfinden, sondern mit Wanderschuhen. Ebenso die Jura-Skitour von Kurt Häner. Die vorösterlichen Skitouren in Bivio fanden trotz nicht sonderlich gutem Wetter

statt. Einige Touren mussten aufgrund von schlechten Wetterbedingungen abgesagt werden – so z.B. die Tour auf die Dufourspitze wegen Föhnsturm. Diese hätte an dem Wochenende stattgefunden, als in den Walliser Bergen zahlreiche Tourengänger tragisch ums Leben kamen.

Auch die für das Frühjahr geplanten Wanderungen mussten teilweise abgesagt werden. So z.B. die Klettertour auf den Mythen oder die Wanderung auf die Rigi Hochflue.

Am Wochenende vom 1./2. Juni führt Lisa Häner den Grundkurs Hochtouren durch, der wie immer auf der Sustlihütte stattfindet.

## 4. Touren Senioren - Dieter

Dieter gibt einen kurzen Überblick über die Touren der Senioren. Sie haben bereits im Februar die ersten Wanderungen durchgeführt. Es war kalt und richtiges Glühwein Wetter. Insgesamt fanden 9 Touren statt, die mit ca. 186 Teilnehmern auf reges Interesse stossen. Geplant sind weitere 19 Touren so-

*Unser Presi im Element*





**wo es einfach  
um sie geht.**

wir sind einfach bank.

**valiant**

wie eine Tourenwoche in Pontresina. Hier haben sich 20 Teilnehmer angemeldet. Im Anschluss an die Tourenwoche sind noch einige Touren mit Rainer Lenk im Münstertal vorgesehen.

### 5. Verschiedenes

Daniel Weber berichtet kurz über die GV des RZSKNWS (Regionalzentrum Sportklettern Nordwestschweiz), das sich unter neuer Führung präsentiert hat.

Kurt Häner gibt einen kurzen Überblick über die Traktanden der Abgeordnetenversammlung vom 9. Juni 2018:

- TR 4: Jahresbericht 2017/Jahresrechnung 2017/Bericht GPK  
→ Genehmigung Jahresrechnung 2017
- TR 5: Information zur Digitalisierung (Suisse Alpine 2020)  
→ Neues Tourenportal, im Plan, 1700 Routen erfasst  
→ Beta Version ab Juli 2018 aufgeschaltet  
→ Neues Portal ab Oktober 2018 verfügbar
- TR 6: Verkauf Cabane des Diablerets (im Skigebiet, eher Berggasthaus)  
→ CHF 350'000.-, keine Sektion hat Interesse gezeigt  
→ Verkauf an Dritte benötigt Zustimmung der Abgeordnetenversammlung
- TR 7: Aufnahme des Cresta Biwaks ins SAC-Verzeichnis  
→ Saas Allmagell, nahe Punta di Saas 3204m
- TR 9: Aufnahme Zweckverbände  
→ Regionalzentrum Bergsteigen Ost (Sektionen Bodan, Davos, Uzwil)
- TR 10: Mehrjahresplanung 2018-2020/Finanzplan 2019-2020
- TR 11: Wahlen
- TR 12: Verabschiedungen
- TR 14: Gründung Sektion Murten  
→ bisher Untersektion von Biel
- TR 16: Verschiedenes: Alle 4 Jahre Zentralfest, 2-tägige AV am 15.-16. Juni 2019  
→ alle 4 Jahre eine 2-tägige Abgeordnetenversammlung am 15.-16. Juni 2019

*Der Neue «Hausherr» der Kletterhalle Daniel Weber*





## Vermietung – Service – Verkauf

- Baukrane
- Hallen- und Industriekrane (diverse Marken)
- LKW-Spezialtransporte
- LKW-Ladekrane mit Personenkorb
- Ladekrane-Aufbauten für LKW (EFFER-Service-Stützpunkt)
- Arbeitsbühnen (diverse Modelle, Selbstfahrer und Telehändler)
- Glassauganlage
- Baustelleneinrichtungen
- Hydraulik-Service
- Anschlagmittelprüfungen





Aufgrund der Grösse hat die Sektion Hohe Winde das Recht einen Delegierten zu entsenden. Kurt kann leider selbst nicht teilnehmen, da er am Fortbildungskurs Sportklettern Alpin teilnimmt. Falls jemand Interesse hat hinzugehen, soll er/sie sich bitte bei Kurt melden.

Michael Konrad stellt sich vor, da er an der GV nicht teilnehmen konnte. Er ist JO-Leiter und neu Chef für das Schrauben der Routen in der Kletterhalle. Das Schrauben der Routen ist sehr aufwändig, da einmal im Jahr alle Griffe und Schrauben geprüft werden müssen. Er wäre froh, wenn sich freiwillige Helfer für die anstehenden Arbeiten bei ihm melden.

### 6. 10 Jahre Kletterhalle Laufen

Kurt hat eine Präsentation mit Fotos vorbereitet und gibt einen Überblick über die erfolgreiche Wandlung der SAC Hohe Winde Kletterszene des ehemaligen Schlachthauses zur eigenen Kletterhalle. Das Schlachthaus Laufen wurde 1999 gesperrt und in das 2002 eröffnete Kulturzentrum „alts Schlachthaus“ umgebaut. Nach der Schliessung des Schlachthaus Laufen verging einige Zeit bis die Kletterer der Umgebung und der Sektion Hohe Winde wieder eine Möglichkeit des Indoor-Kletterns vor Ort hatten. Von der Idee bis zum Spatenstich dauerte es dann mehrere Jahre. Dafür war die Bauzeit kurz

*Das neue Eintrittssystem*



Weil Versicherung Vertrauenssache ist

Ihr neutraler Versicherungsberater  
für Firmen und Private: **Stephan Konrad**



**BrokersUnion** AG

Nenzlingerweg 5 | 4153 Reinach BL  
T: 061 716 95 95 | info@brokersunion.ch

Zimmerei  
Bedachungen  
Innenausbau

**MILDNER  
HEINZ AG**

Industriezone im Ried 19 4222 Zwingen Tel. 061 761 88 00



[www.mildner.ch](http://www.mildner.ch)

**MULDENSERVICE**

**Holzherr**

Ihr Partner für Muldentransporte von 1 bis 40 m<sup>3</sup>

Hausräumungen und Abholservice  
Materiallieferungen

Beratung bei Entsorgungsfragen

- zuverlässig
- pünktlich
- kompetent

4226 Breitenbach  
061 781 44 40  
muldenservice-holzherr.ch



und dies trotz des Hochwassers, das im August 2007 in Laufen zu Überschwemmungen geführt hat. Die Kletterhalle wurde im April 2008 mit einem Eröffnungsfest, an dem auch zahlreiche Vertreter anderer Sektionen teilnahmen, eingeweiht. Im Januar 2009 fand der erste Neujahrs-*Apéro* statt, der seither einen festen Platz im Veranstaltungskalender hat. Die Kletterhalle wird rege genutzt und war bereits Ort zahlreicher Veranstaltungen, wie z.B. der Regio-Cup, Valiant-Cup oder Saugnapf-Cup. Inzwischen ist sie zum Stolz unserer Sektion und ein fester Bestandteil nicht nur für unsere JO geworden.

Zum Schluss haben alle Interessierten die Gelegenheit, unter kundiger Führung von Daniel Weber, die Kletterhalle anzuschauen. Insbesondere das neue Eintrittssystem stösst auf reges Interesse.

Der offizielle Teil der Sektionsversammlung schliesst um 8.15 Uhr.

## 7. Geselliges

...und dann geniessen die anwesenden und die spontan dazu gestossenen Mitglieder das gemütliche Beisammensein bei Raclette auf Brot. Daniel hat einmal mehr für genug Speis und Trank gesorgt, so dass niemand zu kurz kommt. Es herrscht eine ausgelassene Stimmung und die Anwesenden erzählen von ihren wilden Bergabenteuern. Der milde Abend trägt das seine bei, dass sich alle – ob jung oder alt – wohl fühlen und es gar nicht eilig haben, die fröhliche Runde zu verlassen. Aber die nächste Sektionsversammlung kommt bestimmt. Auf keinen Fall verpassen – es ist eine wunderbare Gelegenheit, neue Bergkameraden kennen zu lernen und die nächsten Touren zu planen ☺.

*MuttENZ, 25. Mai 2018  
Hildegard Wasescha, Protokollführerin, SAC  
Hohe Winde*

## Aussicht auf unsere Region...



RESTAURANT  
**BERGMATTENHOF**



*...und diese kulinarisch entdecken!  
Unser Biobetrieb mit seiner reizvollen  
Gartenterrasse bietet Ihnen stets frische  
und saisongerechte Spezialitäten  
aus unserer Eigenproduktion.  
Von 9 Uhr bis 24 Uhr.  
Ruhetage am Dienstag und Mittwoch.*

Fam. Meury-Kupferschmid

Tel: 061 761 34 56, Fax: 061 761 63 86, 4243 Dittingen BL, [bergmattenhof@bluewin.ch](mailto:bergmattenhof@bluewin.ch)

# Bucher/Gabele

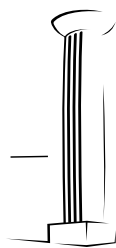
«Sicherheits- Handwerk- und Grill- Fachgeschäft»

Delsbergerstrasse 44 / 4242 Laufen

**Telefon: 061 761 61 39**

[www.bucher-gabele.ch](http://www.bucher-gabele.ch)

QUALITÄT SEIT 1900



## BILDHAUEREI & STEINWERK WEBER AG

- Brunnen-Renovationen
- Brunnen neu und antik
- Grabmalgestaltungen
- Naturstein-Sanierungen
- Gartengestaltungen

Fluhstrasse 6+8  
4244 Röschenz

Telefon 061 761 60 30  
Telefax 061 761 48 61

[info@bsweberag.ch](mailto:info@bsweberag.ch)  
[www.bsweberag.ch](http://www.bsweberag.ch)

## Blauenkamm: Laufen-Nenzlingen-Aesch

Donnerstag, 22. Februar 2018

Wanderleiter: Hansruedi Burri

Zur ersten Wanderung der Senioren im 2018 trafen sich 19 Teilnehmer am Bahnhof Laufen. Bei eisiger Kälte ging es übers Dittingerfeld, Pächfelswegli zur Forsthütte der Blauener. Da man sich in der Hütte ein bisschen vor der eisigen Bise verstecken konnte, offerierte uns Dieter Iselin dort den Apéro, besten Dank Dieter.



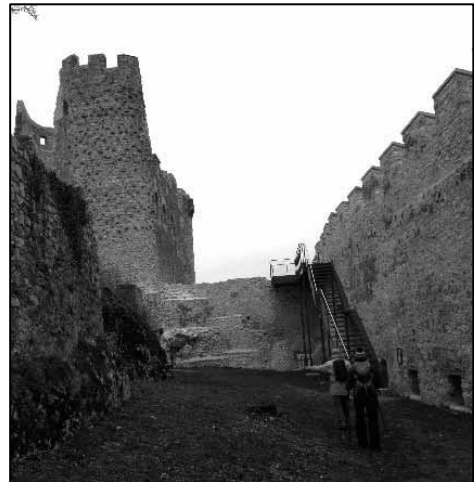
Weiter ging es oberhalb des Dorfes Blauen zur Blauen Rebe und von dort nach Nenzlingen. Eigentlich wollte uns Hansruedi noch ein bisschen Auf- und Abstieg einbauen, da aber oberhalb des Restaurants neu ein etwa 2.5 Meter hoher Hag steht und die Veteranen im Hochsprung nicht mehr so geübt sind, führte er uns ebenen Weges bis nach Nenzlingen. Die meisten Wanderer waren im dafür dankbar. Zum Teil führte uns Hansruedi auch über Teerwege, statt des Wanderweges, wir wurden aber dafür mit einem Hang voller Schneeglöggli entlohnt.

Beim Restaurant angekommen erschrecken die Ersten, denn zum einen war da ein grosses Plakat heute Ruhetag und daneben kleiner: «Betriebsferien» statt der Öffnungszeiten. Aber da wir angemeldet waren hat



uns der Wirt trotzdem empfangen und wir genossen ein wunderbares Mittagessen.

Danach hiess es wieder in die Kälte gehen. Über den Glögglifels erreichten wir die renovierte Ruine Pfeffingen. Wir konnten uns davon überzeugen, dass diese Ruine wirklich gut renoviert wurde. Nach der Ruine kam dann der Abstieg nach Aesch, den der Berichterstatter nicht mehr mitmachte – ich habe aber nichts gehört, dass sich da noch etwas Besonderes ereignet hätte.



Besten Dank an Hansruedi für diese schöne Tour in der engsten Heimat des SAC Hohe Winde.  
*Thomas Hügli*



Am Rüschelbach

## Seniorenwanderung zum Schloss Wildenstein

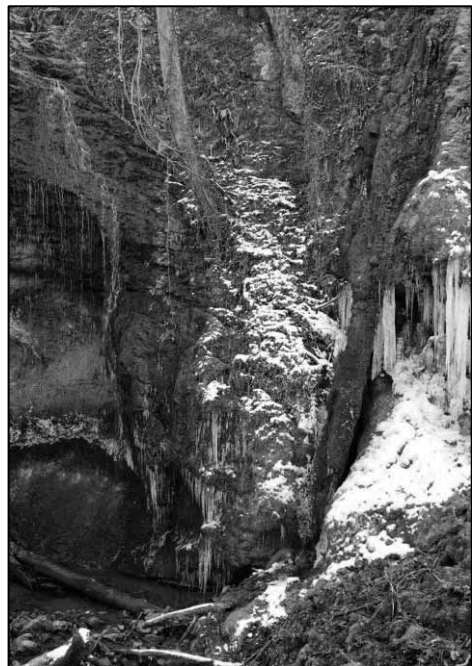
Donnerstag, 22. März. 2018

*Tourenleiter Josef Marquis*

Im Postauto hinter Liestal mahnte Josef den SAC-Neuling: «Ja nicht zurückschauen, wenn wir beim Arxhof vorbei kommen, sonst nehmen die dich wieder hinein!». (Der Arxhof ist ein Massnahmenzentrum für straf-fällige junge Erwachsene). Dass unser Tourenleiter Josef Marquis so eine miese Vorstellung meines Leumundes hatte beschäftigte mich noch lange!

Die Sonne meinte es anfangs gut mit uns, aber die Mützen und Handschuhe waren bereit um dem kalten Wetter zu trotzen.

In Reigoldswil angekommen und herge-  
reist aus „Blouen“, „Nooglr“, „Loufen“ und  
anderen Landesteilen, begann die aufge-  
räumte Gruppe von ca. 20 Teilnehmenden





den Aufstieg Richtung Titterten. Ein kleines, romantisches, sich stets verjüngendes Tälchen führte vorbei am Fuss der Ruine Reifenstein hinein in den Wald. Hier gluckste das Bächlein, dort spiegelte der Weiher und das Tal wurde enger und der Pfad schmaler. Schattig, kühl und teilweise schneebedeckt ging's stetig aufwärts.

Der Atem ging schwerer während das Wasser lustig gurgelte oder in langen be-moosten Kanälen niederschoss. Seitlich mündeten einzelne Wasserfälle, zum Teil zu

orgelpfeifengrossen Eiszapfen erstarrt, ins enge Tobel. Bald erreichten wir die Höhe unterhalb Titterten. Und wieder blitzte das Sonnenlicht am Ufer von drei weiteren Weihern. Ein alter Militärbunker der die Szenerie zu überwachen versuchte, hatte sich Bienenstöcke als Tarnung zugelegt (Dieter: „Die Bienen gehören der Luftwaffe“). Das verschlafene Dorf Titterten durchquerten wir in Richtung Rankberg. Ein weiter nördlicher Ausblick eröffnete sich alsbald mit Grischona, Blouen und Feldberg im Schwarzwald.

Immer auf ca. 650 müM erreichten wir den Übergang «Oberer Sözach» mit einem einzigartigem Panorama in Richtung Süden. Wir sahen tief in die hügelige Landschaft, die gefleckt war mit schwarzen Wäldern, weissen Schneefeldern und grünen Wiesen. Ein steifer Westwind begleitete uns zum höchsten Punkt des Tages auf 692 müM wo freundlicherweise Yvonne Kressig den Apéro auf dem Rastplatz «Grütsch-Guggen» im Wald vorbereitete, servierte und spendete.

**Schloss Wildenstein**



Telefon 061 766 40 40

**Kundenarbeiten:  
Überbauungen  
Neubauten  
Sanierungen**

**MüllerBauAG**

[www.muellerbauag.ch](http://www.muellerbauag.ch)



**NEUSCHWANDER**  
IMMOBILIEN

[www.neu-immo.ch](http://www.neu-immo.ch)

**WIR  
VERKAUFEN  
IHRE  
LIEGENSCHAFT**

[info@neu-immo.ch](mailto:info@neu-immo.ch) ☎ 061 761 65 15



Gestärkt, und doch leicht aus dem Gleichgewicht, stiegen wir ab in Richtung Arxhof . . . (vorsichtshalber nicht zurückgeschaut, vor allem Josef nicht! . . .

Ok, wir hätten ja noch Niklaus gehabt). In einem weiten Bogen peilten wir Schloss Wildenstein und seinen eindrücklichen Gutshof an. Das schön in die Landschaft eingebettete Ensemble erkannten wir schon von weitem als Ziel. Das Schloss und der Gutshof Wildenstein umfassen insgesamt rund 114 ha Wald- und Wiesland und sind Eigentum des Kantons BL. Der Baumbestand des Eichenhains östlich des Areals geht bis ins 15. Jh. zurück und ist in seiner Art einmalig.

In einem Schopf des Gutshofs, der in eine warm geheizte Besenbeiz umfunktioniert ist, wurde von drei Generationen der Familie Sprunger ein feines Hackbraten-Menü, Kartoffelstock (mit Seeli) und Gemüse aufgetragen, inkl. Vor- und Nachspeise. Zwischen- durch orientierte Wanderleiter Dieter Iselin



zu den bevorstehenden Wanderungen. Eine Schlossbesichtigung war heute leider nicht im Programm, ist aber auf der nächsten Tour in wiederum ca. neun Jahren vorgesehen, wie Josef in Aussicht stellte.)

Aufgewärmt und zufrieden an Körper und Geist, strebten wir Bubendorf zu, um mit dem Posti den Heimweg anzufahren.

Herzlichen Dank an Josef, Yvonne und Dieter für diese schöne Tour. *F.H.*



Fotos: Reiner Lenk

## Seniorenwanderung ins nahe Elsass

5. April 2018

21 SeniorInnen starteten vom Therwil Richtung Leymen. Trotz schlechter Wetterprognose war der Himmel fast ohne Wolken. Schon im Bus von Dornach nach Therwil hatten einige Teilnehmer Angst, da 3 Kontrolleure zustiegen. Sie waren aber nur auf dem Weg zu einer anderen Kontrolle. Nach der Begrüssung durch Thomas und Vorstellung der Wanderung ging es zügig voran. Wir wanderten dem Moosbach entlang zur Birsigmatte aus Therwil hinaus. Hansjörg konnte alle Gebäude und Orte gut erklären. Leider war er am Schluss unserer Gruppe und so konnten es nicht alle Teilnehmer mithören.

Am Friedhof vorbei überwandern wir die ersten Höhenmeter. Auf der Hochebene kamen wir an sehr vielen Obstplantagen vorbei, welche zum grössten Teil schon bereit zum Zudecken waren. Das grosse Rätselraten gab es an diesem Monument. Es war keine Hinweisstafel zu sehen und niemand wusste was dies Denkmal bedeuten sollte. Weiter ging es der Grenze zu Frankreich entlang. Je nach dem der Weg verlief, wanderten wir in der Schweiz oder in Frankreich den Grenzsteinen entlang.

Thomas führte uns neben guten, auch über weniger gut befestigte Wanderwege. Der Wind war fast immer unser ständiger Begleiter. Der obligate Apero wurde vom Wan-

derleiter Thomas und der selbstgebackene Speckzopf von Erika Hügli gespendet.

Nach dem Dank von unserem Seniorenobmann an die Spender der Zwischenmalzeit und auch Dank an den Organisator der schönen Wanderung marschierten wir dem Mittagessen entgegen. Vor Leymen konnten wir auf einem Grasweg die Schuhe einiger-massen reinigen. Trotzdem sah man im Restaurant unter den Tischen und auf dem Weg zur Toilette Spuren von unseren Schuhen.

In Leymen gab es ein vorzügliches Essen mit Dessert, bestellt vorgängig von Thomas, so dass wir nicht lange darauf warten mussten. Den Kaffee wurde von Bruno Imhof offeriert: Besten Dank.

Als wir ins Restaurant gingen schien die Sonne. Beim Verlassen aber mussten wir die Schirme oder Regenumhänge hervorholen. Bei der Tramhaltestelle verliessen uns die ersten 5 Teilnehmer. Wegen dem Regen wurde beschlossen, dass wir den direkten Weg nach Therwil unter die Füsse nahmen.

Der Föhn war stärker und schon bald konnten wir die Schirme wieder versorgen. Nach etwas über einer Stunde erreichten wir die Busstation Lindenhof in Therwil. Die Diskussion welcher Fahrplan der Richtige sei, wurde rasch geklärt, der Online war nicht richtig. Auf der Fahrt nach Dornach wurden wir doch noch kontrolliert. Aber die Kontrolleure hatten bei uns nichts zu beanstanden. Thomas besten Dank für die schöne Wanderung. Mach weiter solche schönen Wanderungen im nächsten Jahr.

*Philipp Brun*



## Endlich Fels

### 14. April 2018 am Eulengrat

Nachdem am Wochenende vom 24./25. April Kurt's Klettertouren Brüggligräte und Balmflueh wegen Nässe und Schnee in den Klettergebieten zu einer samstäglichen Wanderung vom Neuhüslü zum Vogel- und via Stierenberg nach Nunningen umgeleitet wurden, war der Klettertag am Eulengrat ein voller Erfolg.

Beim Treffpunkt in Breitenbach trafen ein: Lisa und Kurt Häner, Barbara und Paul Stöcklin, Silvana Mazzoni, Martin Kurz und Ursi Ebner. Nach dem Passwangtunnel ein glasklarer Blick auf die Alpenkette, das macht Freude! Beim Restaurant Oberrüttenen stösst Daniel Gutzwiller aus Biberist (früher Therwil) dazu. Der Kaffeestopp fällt aus, wir fahren gleich weiter zum Parkplatz im Wald und freuen uns auf den entspannten Beizenhalt am Nachmittag.

Bekanntlich führen viele Wege zum Einstieg des Eulengrats, das wissen wir aus der Literatur und dem Internet. Allzu lange müssen wir jedoch nicht suchen, und schon rüsten wir uns unterhalb der ersten Seillänge aus. Die vier Seilschaften kommen zügig und gleichmässig voran und bald schon ist die vierte Seillänge, Bosshard-Wändli genannt erklettert. Den kurzen Abstieg über eine Leiter und ein schmales Weglein im steilen Tobel überwinden wir korrekt gesichert, wie es sich für eine Club-Tour gehört.

Der zweite Teil des Eulengrats bietet bei den meisten Seillängen mehrere Varianten, bei denen trotz mitgeführten Topos die Schwierigkeitsgrade nicht immer auf Anhieb klar sind. Macht nichts, wir schaffen's alle ohne Überforderung. Das Föhrenwändli kürzen

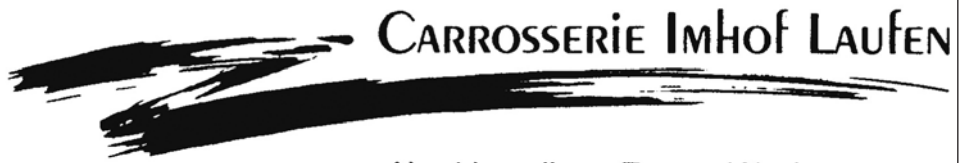
wir über den Grat mit Zwischensicherung am Baum ab und verweilen dafür etwas länger beim Lunch, bis alle Schokolade aufgegessen ist. Die Sicht auf die Alpenkette ist nun etwas diesiger, aber trotzdem schön. Freude herrscht noch immer.

Danach geht's am kurzen Seil hinauf Richtung Grat-Wanderweg. Den in der Literatur erwähnten langen Abstieg können wir bestätigen, doch ist dieser Weg entschieden angenehmer als der steile steinschlägige Kettenweg durch das viele Laub, und für eine Gruppe von acht Personen richtig. Nach der Gratulationsrunde zum Gelingen der ganzen Tour geht's zur abschliessenden Route Bier-C (das C steht hier für Czechisches dunkles Bier, welches im Restaurant Oberrüttenen angeboten wird und mit Freude getrunken wird). Zurück in Breitenbach, nach einem Glacé-Kränzchen, ziehen alle glücklich von dannen, Richtung Einkauf oder Badewanne, zum Rosen schneiden oder einfach nach Hause, den Abend ausklingen zu lassen.

Im Namen aller Teilnehmenden danke ich Kurt für die tolle Idee, die gute Leitung, den Draht zu Petrus – wir freuen uns alle auf kommende Touren mit Dir und Lisa!

Zum Schluss die technischen Daten zum Eulengrat: Schwierigkeitsgrade 4a bis 6a- (5a obl.), wobei die 6er-Seillängen mit 5a und 3c umgangen werden können. Wir benötigten 2 ½ Std., ohne die erwähnte Abkürzung wäre es etwa ½ Std. länger gewesen. Zustieg ab Parkplatz ca. ½ Std., Abstieg, d.h. zuerst Aufstieg zum Wanderweg ca. ¼ Std., danach eine knappe Std. zum Parkplatz zurück. Im Plaisir Jura 2011, Nr. 34 fehlen diverse parallele Routen, der SAC-Kletterführer Solothurner Jura ist aktueller. In diesem ist eine der erwähnten 5a Stellen mit 5b gekennzeichnet, und ist somit als Mindestanforderung zu sehen.

*Ursi Ebner*



**CARROSSERIE IMHOF LAUFEN**

Abschleppdienst Tag und Nacht  
Autoshop

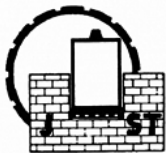
Tel. 061/761 26 26

**VSCI Carrosserie** // // // // //

**WYDEHOF**

**Der Wydehof!  
Das Einkaufs-Center im Schwarzbuebeland.**

[www.wydehofcenter.ch](http://www.wydehofcenter.ch) Jeden Freitag Abendverkauf bis 21.00 Uhr 



**Josef Stark**

**Betonbohrungen – Wand- und Bodenfräsen**

4222 Zwingen, Baselstrasse 26, Telefon und Fax 061 761 22 30



## **Seniorenwanderung «Bluescht im Schwarzbuebeland»**

**Donnerstag, 19. April 2018**

Tourenleiterin Regina hat voll Zuversicht der Wanderung diesen Titel verpasst. Sie kann in Liestal 21 Personen begrüßen, welche voll Erwartung sind, ob dieser Name gerechtfertigt ist. Die Voraussetzungen sind schon mal vielversprechend: Blauer Himmel und strahlender Sonnenschein!

Auf guten, abwechslungsreichen Wegen wandern wir hoch Richtung Sichtenen und Rebhalden. Die zu bewältigenden 333 Höhenmeter sind in moderate Portionen aufgeteilt und also gut machbar.

Die Abwechslung zwischen Wald- und Feldpartien wird auch sehr geschätzt, denn: auf den Feldern stehen die Kirschen-, Zwetschgen- und Birnenbäume in voller

Blüte und die Waldpartien sorgen für willkommenen Schatten!

Die schon eher sommerlichen als frühlinghaften Temperaturen fordern halt ihren Schweisstropfenpreis! Der grosszügig angelegte Grillplatz im Gebiet des Muni (keines echten!) dient zum Geniessen des von Paula und Philipp gespendeten Aperos – besten Dank! Diese beiden Einheimischen lassen uns dann beim Weiterwandern Richtung Büren noch mit einer Zusatzschleife die ebenfalls wunderbar blühenden Bäume in den Plantagen von Nuglar und St. Pantaleon bewundern. Damit ist der anspruchsvolle Wunsch vom «Bluescht im Schwarbubenland» voll erfüllt.

Im Restaurant Traube in Büren erwartet uns Marcel und geniesst mit uns das Mittagessen. Wer am Nachmittag noch die rund einstündige Wanderung nach Seewen mit 191 Höhenmetern mitmacht, wird auf dem Chöppli nochmals mit einer herrlichen

# Henz

## DELIKATESSEN

### Neu in Laufen

- I Stückgut-, Teil- und Komplettladungs-transporte ganze Schweiz
- I Gefahrguttransporte nach ADR
- I Isotherm- und Kühlfahrzeuge für temperaturempfindliche Güter
- I Lager und Umschlagslager in Arlesheim
- I Waschanlage für LKW und Lieferwagen

# FELIX

*Wir fahren, was Sie täglich brauchen!*



**FELIX TRANSPORT AG**

Talstrasse 47 | 4144 Arlesheim | Switzerland

T +41 (0)61 766 10 10 | F +41 (0)61 766 10 00 | felixtransport.ch

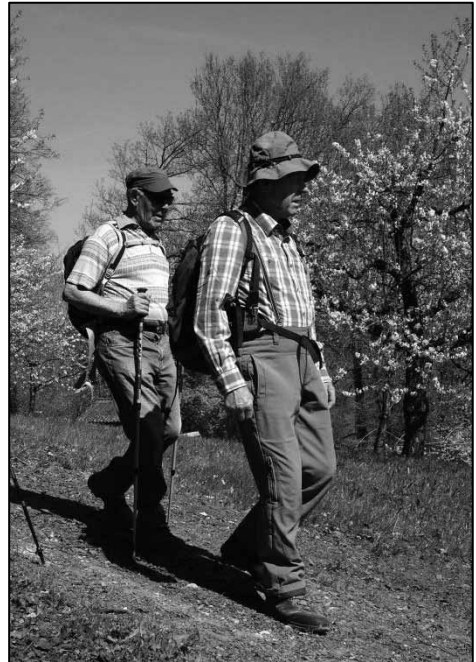


Fotos: Reiner Lenk

Aussicht belohnt. Hier treffen wir auch Brandspuren an, welche uns rätseln lassen: Sind es Überreste eines Fasnachtsfeuers, eines vorgezogenen 1. Augustfeuers oder hat vielleicht hier die Hauptprobe für die Böggverbrennung stattgefunden?

Weil die Einheimischen nicht mehr bei uns sind, können sie uns nicht aufklären! Sicher aber ist, dass die heutige Wanderung in allen Teilen grossartig war – Regina, du bist Spitze!

*Lucia*



Und wenn's emoole neetig wär...



 **Neth AG**  
**Sanitär**

Auf dem Wolf 21 Basel Tel. 061 313 10 10



Steuern

Treuhand

Beratung

Prüfung

**NACHHALTIGE  
DIENSTLEISTUNGEN**  
Mit Kompetenz und Nähe Mehrwert schaffen

Kontaktieren Sie  
unsere Experten:

BDO AG  
Baselstrasse 160  
4242 Laufen  
Tel. 061 766 90 60

[www.bdo.ch](http://www.bdo.ch)

**BDO**





## Trinkwasseraufbereitung Stadt Basel, Lange Erlen

Donnerstag, 26. April 2018

Organisation: Reiner Lenk

Nach dem nächtlichen Temperatursturz waren wohl einige von uns (z.B. Peter) etwas leicht angezogen. Gut, dass Frau Kerstin Schütz uns zuerst ins Innere der Schnellfilteranlage mit 20 Filterbecken führte, wo sie uns (22 aufmerksame Teilnehmende) an einem grossen Schaubild in die Trinkwasseraufbereitung Basel «Lange Erlen» einführte. Mit klarer Stimme und enormem Sachwissen erklärte sie uns die einzelnen Teile der komplexen Trinkwasseraufbereitung.

Auf dem anschliessenden Gang durch die riesige Anlage kamen viele ins Staunen. Seit mehr als 100 Jahren wird hier Rheinwasser in die Vorreinigung gepumpt und dann in 11 Bereichen auf einer grossen Fläche durch den Waldboden der Langen Erlen versickert.



Geöffnet Mittwoch bis  
Sonntag ab 09.00 Uhr

Telefon 032 639 16 85  
info@oberdoerfer.ch  
www.oberdoerfer.ch

# Restaurant Oberdörfer

Andi Schnider  
Luzia Schnyder



Di Falco



COIFFEUR

Röschenzstrasse 10 · 4242 Laufen · 061 761 16 40



mir mole,  
tapeziere,  
grüschte,  
beschrifte

A. Gass Maler  
4242 Laufen  
Tel. 061 761 41 64



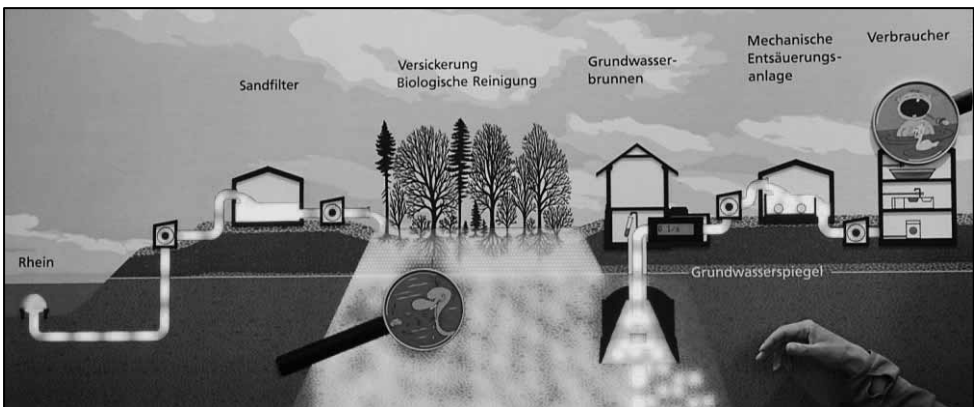
Zwölf Brunnen fördern alsdann das so gereinigte Wasser wieder zutage. Aktivkohle-Filteranlage und UV-Desinfektion beenden dann den Prozess. Aus Rheinwasser ist nun ein «1-A-Trinkwasser» entstanden. 800 Liter davon werden hier pro Sekunde erzeugt und ins Leitungsnetz von rund 570 km der Stadt Basel gepumpt.

**Fotos: Reiner Lenk**

Frau Schütz durfte am Schluss einen grossen Applaus entgegennehmen, den sie sich redlich verdient hatte.

Nach kurzem Marsch der Wiese entlang gab's ein feines Mittagessen im neuen Restaurant «Lange Erlen». Vielen Dank an Reiner und Yvonne für die tadellose Organisation des sehr lehrreichen Anlasses (und natürlich auch für die grosszügige «Doppel-Runde», merci villmol!!)

*Moritz*



# abBA immer ein Hit

albin borer ag



Bauen ist... *unsere Leidenschaft*

albin-borer-ag.ch

hochbau  
kanalbau  
strassenbau  
kabelanlagen  
ufer- und bachverbauungen  
aushubarbeiten  
betonsanierungen

kranwagenvermietung 55 to  
transporte  
belagsarbeiten  
untertagebau  
rockprofil  
muldenservice  
baustoffaufbereitungsanlage



ab  
albin borer ag

Bauunternehmung

albin borer ag

4228 erschwil tel. 061 789 90 10  
4242 laufen tel. 061 761 11 06  
4051 basel tel. 061 261 12 12  
3065 bollingen tel. 031 921 46 46

info@albin-borer-ag.ch  
www.albin-borer-ag.ch

24 h Pikett-Service  
T. 0800 909 909

abbrüche  
betonproduktion  
entsorgung  
saugbagger

neu im programm:  
**belagsfräsarbeiten**

© ampeon.ch

- Zierweiher
- Umgebungsgestaltung
- Rabattengestaltung
- Natursteinmauern
- Sichtschutz



NEUSCHWANDER  
GARTENLANDSCHAFT AG

Industriestrasse 25  
4227 Büsserach

Telefon 061 781 21 04  
info@neuschwander-ag.ch

www.neuschwander-ag.ch

## Rallye des sections jurassiennes

29. April 2018

7 WandererInnen trafen sich beim Bahnhof Laufen und fuhren mit dem Zug nach Moutier. Weil es am Sonntag keine Busverbindung nach Belprahon gibt, wurde der dreiviertelstündige Fussmarsch zum Treffpunkt Fussballplatz in Angriff genommen, bei herrlichem Wetter. Die durchführende Sektion La Prévotoise hätte uns auch mit Privatautos abgeholt. Da die Zeit ausreichte, genossen wir einen Kaffee (und Gipfeli offeriert durch die Organisation). Dort stiessen auch die letzten beiden Clubmitglieder zur Gruppe. Die 8 Clubmitglieder (eine Ehefrau ist nicht Mitglied) haben zusammen 254 Jahre SAC-Mitgliedschaft. Die Wanderung führte uns nach Grandval. Bei der Kirche gab es eine Lektion Geschichte. Bis zur Kirche waren früher auf der Seite Moutier die Burgunder, auf der anderen Seite die Alemannen. Auch unter Napoleon war die Kirche Trennpunkt der Departemente. Im 9. Jahrhundert wurde eine Kappelle gebaut und im sechzehnten Jahrhundert wurde an dieser Stelle die Kirche mit den heutigen Aussenmassen gebaut.

Weiter ging es nach dem Haus „Bannert Wisard“. Es soll eines der ältesten, noch im Gebrauch stehenden Bauernhäuser sein; es

stammt aus dem 16. Jahrhundert. Das Haus gehört einer Stiftung. Die Stiftungspräsidentin Frau Lucienne Lanaz erläuterte die Bauweise des Hauses. Die Mauern sind als sogenannte Trockenmauern gestaltet. Die Balken des Hauses stammen auch aus dem 16. Jahrhundert. Die Küche wurde als Räucherzimmer und als Arbeitsraum verwendet. Dabei war die Architektur so hervorragend, dass nur der obere Teil voll Rauch, aber bis auf Kopfhöhe normale Luft war. Auch heute wird die Küche noch als Rauchkammer genutzt. Es hingen 66 Speckseiten und viele hundert Würste da. Unsere Gruppenleiter Maurice und Cornelia Vaucher waren gut dokumentiert und gaben sich alle Mühe auch auf Deutsch die Geschichte zu erzählen.

Danach wanderten wir über Eschert und Sous la Rive zurück zum Fussballplatz in Belprahon, wo uns der Apperitiv serviert wurde. Das Mittagessen anschliessend war vorzüglich. Der Sinn hinter dem Rallye, neben der sportlichen Betätigung, die Begegnung mit alten und neuen Bekanntschaften von anderen Sektionen wurde schon beim Kaffee und Wanderung, besonders aber beim Aperitif rege genutzt. Nach dem Dessert und einem Tanz wanderten wir nur noch zu fünf nach Moutier zurück, von wo uns die SBB nach Laufen zurück brachte. Beim Bahnhof wurde festgestellt, dass jeder rund 13 Kilometer gewandert ist.

*Philipp Brun*





# Aeschi haustechnik Laufen

**Sanitär / Heizung / Spenglerei**  
**Baselstrasse 160 4242 Laufen**

Tel. 061 761 63 43

Fax 061 761 63 44

E-Mail [aeschi-haustechnik@bluewin.ch](mailto:aeschi-haustechnik@bluewin.ch)  
[www.aeschi-haustechnik.ch](http://www.aeschi-haustechnik.ch)

**Ihr Partner in der Region für:**

- **Heizungen**
- **Sanitäre Installationen**
- **Spenglerarbeiten**

## HONDA POWER PRODUCTS

**HONDA revolutioniert die mobile Stromversorgung!**

Halb so schwer, kompakter und besserer Strom als aus der Steckdose: das sind die herausragenden Eigenschaften einer neuen Stromerzeuger-Generation

**Stromerzeuger EU 10 i**  
1,0 kVA, 13,0 kg



**Stromerzeuger EU 30 i S**  
2,8 kVA, 61,0 kg



**DOLDER**  
MOTORGERÄTE AG

CH-4243 DITTINGEN-LAUFEN  
TEL 061 761 53 38 FAX 061 761 53 51  
E-Mail: [dolder.motorag@freesurf.ch](mailto:dolder.motorag@freesurf.ch)

## Seniorenwanderung Stürmenchopf-Horlangen- Büsserach-Breitenbach

Donnerstag, 3. Mai 2018



*Wanderleiter:*  
Hansruedi Burri;  
Teilnehmer bei der  
Wanderung:  
14 Personen,  
beim Mittagessen:  
16 Personen

Treffpunkt ist um 8 Uhr am Bahnhof Laufen. Bei leichtem Regen und eher kühler Temperatur starten wir unsere Wanderung vorbei an der Keramischen Industrie und der Firma Similor. Unser Weg führt uns zuerst über offenes Gelände „Uf Sal“ vorbei an der im Verhältnis zu den restlichen Planeten riesigen Sonne auf dem Planetenweg. Bald erreichen wir Waldgebiet, laufen noch am Jupiter vorbei und erreichen die Wahlener Jägerhütte.

Bis jetzt sind wir gemütlich und angenehm gewandert, gleich wird es aber wesentlich anstrengender, weil wir auf steilem, mit feuchten Blättern bedecktem Pfad unentwegt zum Stürmenchopf aufwärts steigen. Dieser bewaldete, kegelförmige Hügel (769m) fällt nach allen Seiten steil ab. Es gab ca. 1920 einen Plan für eine Luftseilbahn. Zwischen durch wünschte sich wohl nicht nur ich, dass dieser Plan umgesetzt worden wäre. Man hat auf der Höhe einen schönen Blick auf das Laufental, allerdings ist heute die Sicht nicht optimal. Hansruedi zieht aus einer Militärgamelle, die an einem Baum befestigt ist, das Gipfelbuch. Die ganze Gruppe schreibt sich ein. Der steile Abstieg ist nicht so einfach und wird immer wieder zur Rutschpartie. Wir machen Halt am „Känzeli“ und haben einen wunderschönen Blick auf Wahlen, Breitenbach, Röschenz, auf die gelben Rapsfelder und das zarte Grün der Bäume unter uns...

Abwärts geht es zum „Fussballstadion von Wahlen“ und dann sind wir auch schon bei der sehr schönen Waldhütte. Hanni offeriert uns den willkommenen Apéro, für den wir uns nochmals herzlich bedanken.

Beim Fortsetzen der Wanderung sehen wir den steilen „Bännlifels“ mit dem Kreuz.

Später kommen wir an einen Wegweiser „Bännliruine“. Hansruedi erzählt, dass es keine Ruine gibt, nur ein paar Steinbrocken.

Hinunter zur Strasse Wahlen – Grindel, laufen wir über Naturwege, aber jetzt naht eine rechte Herausforderung. Wir erreichen eine abgesperrte, gebrochene Holzbrücke, die wir auf eigene Verantwortung begehen, zuerst vorsichtig nur einzeln. Alle schaffen den abenteuerlichen, äusserst rutschigen Übergang (Adrenalin pur!).

Am Wahlenbach entlang kommen wir zur Asphaltstrasse in das Horlangengebiet. In früheren Zeiten gab es in Wahlen eine Seuche. Die gesunden Bewohner konnten durch den Aufenthalt im Horlangen gerettet werden. Als Dank erhielt Grindel dieses Gebiet von Wahlen als Geschenk.

Der „Bännlifels“ ist unser ständiger Begleiter! Um nach Büsserach zu kommen, wandern wir über die „Lange Flue“ den Kreuzwegstationen entlang abwärts bis zur Aussichtsplattform mit dem Ablasskreuz. Wir haben einen Blick ins Lüsseltal und direkt auf die Ruine Thierstein gegenüber. Vorbei an der Fischzucht erreichen wir das Restaurant „Traube“. Das Mittagessen haben wir wahrlich verdient! Erich spendiert uns den Kaffee; auch ihm ein herzliches „Danke schön“.

Nach dem Essen machen wir uns auf den Weg nach Breitenbach, der harte Kern wandert nach Laufen.

Lieber Hansruedi du hast uns eine abwechslungsreiche Wanderung in unserer näheren Umgebung geboten. Vielen Dank für die Organisation. Was meine Person betrifft, so habe ich einige Neuentdeckungen gemacht, und ich mag Geschichten vom „Schlossbrütli“, welches nachts im Horlangengebiet herumspukt!

*Roswitha*

## Mit «Experten» über die Rigi-Hochflue

26. Mai 2018

Teilnehmer: Erwin Lack (Tourenleiter),  
Albi Braun, Erich Müller

Beim Wort «Rigi» denkt man unwillkürlich an Seilbahnen, die Zahnradbahn auf Rigi-Kulm, an sanfte Senioren-Aufstiege. Das gilt für die Rigi-Hochflue überhaupt nicht; die Überschreitung über den teilweise felsigen und stotzigen Grat ist mit T5 eine erfreulich alpinistische Erfahrung mit imposanten Tiefblicken auf Vierwaldstätter- und Zugersee. Wir haben diese Tour zu dritt bei besten Bedingungen bewältigt. Tourenleiter Erwin hat sich zwei erfahrene SAC-Mitglieder als Begleiter ausgesucht. Mit einer Erfahrung von über 100 SAC-Touren kann man die beiden Teilnehmer als Experten bezeichnen, welche Erwin auf Herz und Nieren testeten. Es ging um die Bereiche Zeitmanagement, Routenvorbereitung, Situationsbeurteilung,

Teilnehmerbetreuung und Gastronomiekenntnisse. Fangen wir hinten an: Erwins Gastronomiekenntnisse sind sehr gut: das Berggasthaus «Umeriberg» bei der Bergstation der Seilbahn bietet eine tolle Aussicht auf Brunnen, Urnersee und Reusstal. Versteckt, aber exklusiv und nur selten offen: das Hotel «Bärfallen» am Steilhang in einer herrlichen Waldlichtung, eine Quelle der Freude beim Abstieg. Das Zeitmanagement war exklusiv: wir waren früher als geplant wieder unten in Brunnen (nach gut sechs Stunden). Die Route bestens rekognosziert und erschlossen: Steilpassagen frisch mit Drahtseil abgesichert, Schneereste weggeräumt. Situationsbeurteilung und Teilnehmerbetreuung: Wir waren auf dem richtigen Gipfel, wir liessen die jungen Stürmi an uns vorbei und genossen derweil Rundschau und Tiefblicke. Die Teilnehmer kamen nie ausser Atem und bewahrten ruhig Blut, auch an heiklen Stellen. Fazit: Erwin darf weitere 30 Jahre als Tourenleiter amten, die Experten sind vollauf zufrieden mit ihm.

*Albert Braun*



Hochflue-Grat mit Tiefblick auf den Urnersee



Tourenleiter mit Experten





*So begleitete uns Erwin nach unten*



*Gipfelkreuz mit Vierwaldstättersee und Pilatus*

## Unser JO-Leiterteam sucht Verstärkung

Bist Du motiviert...

- ...den J + S Leiterkurs Sportklettern zu absolvieren?
- ...den Wissen an Kinder und Jugendliche weiterzugeben?
- ...regelmässig Trainings zu leiten und an Wochenenden Touren zu führen?

Dann melde Dich bei uns!

Céline Steiner  
celine.allemann@icloud.com  
079 242 10 77



## SCHREINEREI JERMANN

Korkstrasse 16 · 4242 Laufen  
Tel. 061 761 33 33 · Natel 079 720 08 29  
schreinerei-jermann@bluewin.ch  
www.schreinerei-jermann.ch

**allgemeine Schreinerarbeiten • Reparaturen aller Art • Glasbruch  
Küchen • Parkett, Laminat • Fenster, Türen (innen und aussen)  
Schränke • Decken • Möbelbau und -restaurationen**

## Mitgliederbewegung

### Eintritte und Übertritte von anderen Sektionen

Broch	Nicolas	Bifangweg 31	4346	Wahlen	09.07.1949
Flück	Damian	Bäumliweg 16	4254	Liesberg Dorf	21.11.1974
Flück	Karin	Bäumliweg 16	4254	Liesberg Dorf	29.06.1981
Flück	Jorin	Bäumliweg 16	4254	Liesberg Dorf	20.08.2006
Flück	Andris	Bäumliweg 16	4254	Liesberg Dorf	16.12.2008
Flück	Enea	Bäumliweg 16	4254	Liesberg Dorf	16.12.2008
Flück	Zoe	Bäumliweg 16	4254	Liesberg Dorf	14.12.2011

### Austritte und Übertritte in andere Sektionen

keine

### Verstorben

**Schreiber Elmar, geboren 20.01.1934, verstorben 05.04.2018**  
**Er war 57 Jahre Mitglied des SAC.**

### Geburtstage

#### 81 Jahre und älter

Borer	Martin	Grien 34	4227	Büsserach	15.07.1926
Steiner	Dieter	Breitenbachstr. 21	4227	Büsserach	19.09.1926
Brodmann	Peter	Unterhollstrasse 3	4107	Ettingen	07.07.1928
Bieli	Emil	Sunneschyn 201	4229	Beinwil	27.09.1928
Richterich	Hanspeter	Postfach	4242	Laufen	08.07.1930
Berhart	Werner	I. d. Hagenbuchen 2	4144	Arlsheim	27.12.1930
Imhof	Benno	Langhagweg 39	4242	Laufen	15.01.1931
Borer	Friedrich	Mittelstrasse 9	4227	Büsserach	20.09.1931
Hell	Peter	Postfach 324	4242	Laufen	14.10.1931
Zingg	Heidi	Sonnenbergstr.13/4	4127	Birsfelden	04.02.1932
Heizmann	Fridolin	Im Hängler 7	4226	Breitenbach	15.03.1932
Schumacher	Reinhold	Grienweg 7	4242	Laufen	13.07.1932
Hänggi	Urs	Kirchmatt 8	4208	Nunningen	09.12.1932
Burgener	Edwin	Karhollenweg 4	4226	Breitenbach	05.04.1933
Schmidlin	Walter	Dorfstrasse 59	4243	Dittingen	01.05.1933
Richterich	Magda	Postfach	4242	Laufen	13.07.1933
Kohler	Martin	Schulgartenweg 7a	4226	Breitenbach	15.12.1933
Studer	Fridolin	In der Eich 1	4244	Röschenz	20.03.1934
Gschwind	Hansjörg	Blauenweg 12	4116	Metzerlen	19.07.1934
Huber	Hans-Rudolf	Rebgässli 22	4123	Allschwil	29.07.1934
Thüring	Othmar	Hofstettenstr. 12	4107	Ettingen	18.08.1934
Henneberger	Erich	Gründlirainstr. 19	4242	Laufen	03.11.1934
Imhof	August	Sonnenweg 19	4242	Laufen	24.12.1934
Metzger	Georges	Delsbergerstr. 200a	4242	Laufen	26.04.1935
Stebler	Paul	Brühlgasse 8	4153	Reinach	11.09.1935
Jeger	Anton	Hauptstrasse 1	4233	Meltingen	17.01.1936

**Geburtstage (Fortsetzung)**

Schnell	Peter	Grienweg 7	4242	Laufen	03.03.1936
Imhof	Peter	Nonnenmattstr. 34	4107	Ettingen	11.06.1936
Brodmann	Robert	Dornacherstrasse 1	4107	Ettingen	15.05.1937
Klarer	Beatrice	Schafmattweg 55	4102	Binningen	28.05.1937
Metzger	Marcel	Hinterfeldstrasse 90	4242	Laufen	12.09.1937
Hueber-Weibel	Willy	Laufenstrasse 18	4222	Zwingen	15.10.1937

**80 Jahre**

Obholzer	Franz	Lämmli mattstr. 11	4232	Fehren	26.01.1938
Hügli	Georges	Lüttenweg 49	4225	Brislach	08.03.1938
Schmid	Erich	Langgasse 3	4652	Winznau	01.07.1938
Hess	René	Niedere Höheweg 6	4242	Laufen	24.07.1938
Schmidlin	Roland	Hollenweg 4	4243	Dittingen	22.10.1938
Meyer	Fritz	Hauptstrasse 16	4242	Laufen	30.11.1938
Grolimund	Hugo	Passwangstrasse 224	4229	Beinwil SO	04.12.1938

**75 Jahre**

Hollenstein	Anton	Mattenweg 2	4303	Kaiseraugst	23.01.1943
Stäuble	Louis	Aufgendsweg 11	4455	Zunzgen	13.02.1943
Rüegg	Robert	Gehrenweg 15	4226	Breitenbach	05.03.1943
Imhof	Bruno	Obere Höhe 5	4242	Laufen	13.03.1943
Marquis	Josef	Rittenbergweg 11	4223	Blauen	13.03.1943
Doppler	Viktoria	Herzenthalstrasse 36	4143	Dornach	19.08.1943
Mariaux	Fredy	Chemin de Bel-Air 8	1299	Crans-p-C.	22.09.1943
Müller	Willy	Im Katzenwadel 46	4102	Binningen	10.11.1943
Berger	Alban	Hollenweg 23	4243	Dittingen	12.11.1943

**70 Jahre**

Weber	Therese	Winterthurerstr. 56	8006	Zürich	06.01.1948
Halbeisen	Konrad	Laufenstrasse 93	4246	Wahlen	15.01.1948
Trottmann	Lorenz	Hollenstrasse 211	4247	Grindel	02.02.1948
Lutz	Oswald	Hinter den Gärten 1	4225	Brislach	18.02.1948
Dobler	Kurt	Am Brunnen 9	5332	Reckingen AG	14.04.1948
Matter	Werner	Schweizerhausstr.100	6390	Engelberg	15.05.1948
Bucher	Fredy	Steigenweg 3	4223	Blauen	12.08.1948
Amhof	Hansjörg	Burgstrasse 13	4107	Ettingen	17.09.1948
Blattmann	Antoinette	Gruthweg 55	4142	Münchenstein	03.11.1948
Chavanne	Michel	Ischlagweg 251	4204	Himmelried	27.11.1948
Hänggi	Hugo	Eulenweg 3	4244	Röschenz	30.11.1948

**65 Jahre**

Tschäni Sterki	Käthy	Amthausgasse 27	4242	Laufen	26.01.1953
Kottmann	Konrad	Dürrenbodenweg 13	4242	Laufen	22.02.1953
Schneider	Beat	Pfeffingerweg 3	4224	Nenzlingen	06.04.1953
Zürcher	Fredy	Oberer Frohmatt 649	4245	Kleinlützel	26.06.1953
Moser	Fritz	Steinbachweg 28	4710	Balsthal	09.07.1953
Schweizer	René	Liesberger strasse 45	4253	Liesberg	20.07.1953
Stampfli	Kurt	Brühlweg 28	4413	Büren SO	01.09.1953
Kuchen	Urs	Dornacherweg 53	4143	Reinach BL	21.11.1953

**Unsere Jubilare****60 Jahre im SAC – Eintritt 1958**

Schmidlin	Walter	Dorfstrasse 59	4243	Dittingen	01.05.1933
-----------	--------	----------------	------	-----------	------------

**50 Jahre im SAC – Eintritt 1968**

Mullis	Josef	Willimattweg 8	4450	Sissach	19.05.1945
Schmidlin	Hansjörg	Lochbruggstrasse 40	4242	Laufen	06.10.1945
Heggendorf	René	Amselweg 5	4242	Laufen	24.10.1945

**40 Jahre im SAC – Eintritt 1978**

Lutz	Oswald	Hintere den Gärten	4225	Brislach	18.02.1948
Brunner	Guido	Rohrgasse 21	4226	Breitenbach	15.02.1955

**25 Jahre im SAC – Eintritt 1993**

Jermann	Trudy	Alte Strasse 33	4243	Dittingen	22.05.1939
Metzger	Notker	Lohweg 9	4107	Ettingen	20.03.1946
Kilcher	Franz	Bächgasse 11	4208	Nunningen	04.08.1946
Christ	Alice	Obermattweg 19	4243	Dittingen	14.11.1947
Jeger	Alfred	Hofgarten 18	4225	Brislach	21.03.1957
Neuenschwander	René	Steinackerweg 1	4242	Laufen	01.06.1959
Bottazzini	Marcel	Schlosshof 122	4148	Pfeffingen	09.03.1963
Heller	Daniel	Martisackerweg 18	4203	Grellingen	13.11.1964
Schmidlin	Meinrad	Dorfstrasse 36	4243	Dittingen	18.05.1967
Rubin	Christoph	Bruderholzallee 22	4059	Basel	25.10.1970
Brenner	Michael	Talstrasse 39	4208	Nunningen	23.03.1971
Ackermann	Damian	Littenbachstrasse 31	9442	Berneck	31.03.1972

**Unsere Ehrenmitglieder**

Aeschi	Paul	Hauptstrasse 28	4242	Laufen	11.09.1947
Chavanne	Michel	Ischlagweg 251	4204	Himmelried	27.11.1948
Lenk	Reiner	Hauptstrasse 21A	4148	Pfeffingen	01.10.1940
Metzger	Marcel	Hinterfeldstrasse 90	4242	Laufen	12.09.1937
Richterich	Hanspeter	Postfach	4242	Laufen	08.07.1930
Thüring	Othmar	Hofstettenstr. 12	4107	Ettingen	18.08.1934
Vogt	Markus	Morystrasse 33	3970	Salgesch VS	22.08.1954

**Hüttenwartliste «Cabane de Raimeux»**

30. Juni. / 1. Juli	k.A.	11. / 12. August	Anne & Metteo Creti
07. / 08. Juli	k. A.	18. / 19. August	Marylyde & Jean Chappuis
14. / 15. Juli	Gregori del Torchio	25. / 26. August	k.A.
21. / 22. Juli	Willy Oberli	01. / 02. Sept.	Thierry Burnier
28. / 29. Juli	Laurence & Albert Saner	08. / 09. Sept.	Hans Frey & HR. Spiess
04. / 05. August	Marguerite Leuenberger	15. / 16. Sept.	Damien Eggenschwyler

<b>Reservation</b>	<b>Edwin Saner</b>	<b>Tel. 032 493 57 71</b>	<b>oder <a href="http://www.cas-delemont.ch">www.cas-delemont.ch</a></b>
--------------------	--------------------	---------------------------	--

**Termine für die nächsten Ausgaben der SAC-Clubnachrichten**

Ausgabe Nr.	161-4-2018	162-1-2019	163-2-2019	164-3-2019
Redaktionsschluss:	13.08.2018	03.12.2018	11.03.2019	11.06.2019
Erscheinungsdatum:	27.08.2018	17.12.2018	25.03.2019	25.06.2019

**Vorstand 2017/2018 der SAC-Sektion Hohe Winde**

Präsident	Kurt Häner	Vorenbrunnenweg 10, 4208 Nunningen Tel. 061 791 91 61 P, Mobile 079 646 23 17 E-Mail: kurt.haener@bluewin.ch
Kassier & Vizepräsident	Erich Müller	Rebenweg 11, 4222 Zwingen Tel. 061 761 50 60 P, Tel. 061 273 30 88 G E-Mail: emzwingen@bluewin.ch
Sekretariat	Hildegard Wasescha	Stettbrunnenweg 33, 4132 MuttENZ Tel. Mobile 079 742 84 83 E-Mail: h.wasescha@hotmail.com
Anlässe	Daniel Weber	Fluhstrasse 12 b, 4244 Röschenz Tel. 061 761 84 44, Mobile 076 334 84 44 E-Mail: daniel@bsweberag.ch
Mitgliederdienst	Britta Jermann	Schulstrasse 8, 4246 Wahlen Tel. 061 761 11 70P, Mobile 079 248 96 64 E-Mail: britta.jermann@bluewin.ch
Tourenchef	Erwin Lack	Sevenweg 2, 4450 Sissach Tel. 061 971 49 88 P; Mobile 079 769 89 79 E-Mail: elack@vtxmail.ch
Webmaster	Paul Stöckli	16, Rue du Moulin, FR-68480 Wolschwiller Tel. 0033 389 07 31 64 P, Mobile +33 6 49 27 27 79 E-Mail: stoeckli.paul@stopa.ch
Redaktion Clubnachrichten	Ernst Mani	Bündtenweg 14, 4244 Röschenz Tel. 061 761 10 89 Mobile 076 511 70 26 E-Mail: ernst.mani@hotmail.com
Präsident BK Kletterhalle	Daniel Weber	Fluhstrasse 12 b, 4244 Röschenz Tel. 061 761 84 44, Mobile 076 334 84 44 E-Mail: daniel@bsweberag.ch
SAC-Jugend	Céline Steiner	Reusslistrasse 43 f, 4450 Sissach Tel. Mobile 079 242 10 77 E-Mail: celine.allemann@icloud.com
Senioren	Walter Meyer	Maiersackerweg 29, 4242 Laufen, Tel. 061 761 44 84 P E-Mail: w.meyer-laufen@gmx.ch

**Weitere Adressen der SAC-Sektion Hohe Winde**

Postadresse	SAC	Schweizer Alpen-Club, Sektion Hohe Winde, 4242 Laufen
Postadresse	Kletterhalle Laufen	c/o Daniel Weber, Fluhstrasse 12b, 4244 Röschenz
Internet		www.sac-hohewinde.ch
Archiv	Allmendweg 4242	Laufen (gegenüber Dr. Hollenstein/Dr. Wiederseiner)
Archivschlüssel bei	Walter Meyer	Maiersackerweg 29, 4242 Laufen, Tel. 061 761 44 84 P E-Mail: w.meyer-laufen@gmx.ch
Clublokal	Rest. Weisses Kreuz	Fehrenstrasse 1, 4226 Breitenbach, Tel. 061 710 50 40
Clubnachrichten	Druck:	Druckzentrum Laufen, Hauptstrasse 23, 4242 Laufen Tel. 061 765 90 10, www.dz-laufen.ch Filiale der Druckerei Bloch AG, 4144 Arlesheim
	Inserate	Erich Müller (Adresse siehe oben)
Familienbergsteigen:	beim Tourenchef Erwin Lack	
Umweltbeauftragter:	bei Anlässen Daniel Weber	
Kulturbeauftragter:	beim Tourenchef Erwin Lack	
Hüttenkommission:	bei Hans Frey	
J+S-Coach	Vanessa Kübler	
Adressänderungen bitte schriftlich an:	Britta Jermann, SAC-Sektion Hohe Winde, Mitgliederdienst Schulstrasse 8, 4246 Wahlen britta.jermann@bluewin.ch oder www.sac-hohewinde.ch/mitgliedschaft/adressaenderung	

Mit jedem  
Einsatz  
gewinnt der  
Baselbieter  
Sport



**SWISSLOS**

Sportfonds Baselland

Sportamt Baselland

# GLETSCHERMINZE BEFREIT DIE ATEMWEGE



**Ricola**

Chrütercraft ist das Geheimnis